

ΓΕΝΙΚΟ ΛΥΚΕΙΟ ΓΑΣΤΟΥΝΗΣ

*«Παραδοσιακοί οικισμοί και πέτρα»*

ΣΧΟΛΙΚΟ ΕΤΟΣ 2011-2012

Με έμπνευση από τον παραδοσιακό οικισμό της Ανδρίτσαινας Ν. Ηλείας, γνωστό ως «πέτρινη πολιτεία», κατά το σχολικό έτος 2012-2013, επιλέξαμε να υλοποιήσουμε το πολιτιστικό πρόγραμμα με τίτλο «Παραδοσιακοί οικισμοί και πέτρα».

Στο πρόγραμμα συμμετείχαν οι μαθητές της Β΄τάξης του Γενικού Λυκείου Γαστούνης : Αλεξάνδρης Διονύσιος, Βούρτση Αρτεμς, Γιαννακοπούλου Αντωνία, Γιαννακοπούλου Ειρήνη, Γερασιμοπούλου Βασιλική, Γεωργιτσογιαννάκου Ελένη, Γιαννέλης Άρης, Ζέζας Δημήτρης-Θεόδωρος, Θωμόπουλος Δημήτρης, Καπετανάκης Κωνσταντίνος, Καπότας Βασίλης, Καριώρης Ιωάννης, Καρνέζης Δημήτρης, Κεχαγιάς Παναγιώτης, Κοτсуφάκη Έλενα, Κουμπαρούλη Παρασκευή, Λάλας Σπύρος, Λαγκαδινός Γεώργιος, Λαγκαδινός Διονύσιος, Λιακοπούλου Ζωή, Λουκουμάκιας Ιωάννης, Μάντης Παναγιώτης, Μούγιου Μαρία-Παρασκευή, Μπούγος Σπύρος, Πετροπούλου Άννα, Πετροπούλου Διονυσία, Πετροπούλου Ευτυχία, Πετροπούλου Νικολέττα, Ρούτσης Κωνσταντίνος, Σκορδάκη Μαρίνα, Τσακοπιάκου Θεοδώρα-Άννα, Χαλικιάς Κωνσταντίνος, Χαραλάμπους Μανώλης.



Υπεύθυνες καθηγήτριες: Γιατρά Κατίνα ΠΙΕ 06, Αποστολοπούλου Πολυξένη ΠΙΕ 05.

## Στοχοθεσία

Στόχος της υλοποίησης του συγκεκριμένου προγράμματος ήταν η γνωριμία με παραδοσιακούς πέτρινους οικισμούς και η κατανόηση της χρήσης της πέτρας ως υλικού ιδιαίτερα διαδεδομένου και εναρμονισμένου με το περιβάλλον.

Στη διάρκεια της έρευνάς μας, δώσαμε έμφαση στην ανάδειξη της πέτρας σε στοιχείο πολιτισμού στο καθημερινό γίνεσθαι των ανθρώπων σε συνάρτηση με την αισθητική και οικονομική τους δραστηριότητα.

## Μεθοδολογία

Η αναζήτηση πραγματοποιήθηκε με την ομαδοσυνεργατική μέθοδο και περιελάμβανε μελέτη βιβλίων για την παραδοσιακή αρχιτεκτονική και συλλογή πληροφοριών και φωτογραφικού υλικού από διάφορες περιοχές -νησιωτικές και ηπειρωτικές- της Ελλάδας.

Πληροφορίες συγκεντρώσαμε και από το διαδίκτυο κάνοντας αναφορά στη χρήση της πέτρας σε περιοχές του ελλαδικού χώρου.

Πραγματοποιήσαμε έρευνα πεδίου στη διάρκεια της εκπαιδευτικής μας επίσκεψης στα Ιωάννινα και την Κόνιτσα.

Πιο συγκεκριμένα ξεναγηθήκαμε στο Κέντρο Περιβαλλοντικής Εκπαίδευσης Κόνιτσας όπου επισκεφθήκαμε το χαρακτηριστικό πέτρινο γεφύρι της. Στη διάρκεια προβολής οπτικοακουστικού υλικού ενημερωθήκαμε για τη σχέση της πέτρας με τους ντόπιους στο πέρασμα των χρόνων και το ρόλο της στην οικονομική ανάπτυξη και τη ζωή των κατοίκων.



# ΕΙΣΑΓΩΓΗ

## Η πέτρα ως στοιχείο πολιτισμού

Την πέτρα χρησιμοποιεί ο προϊστορικός άνθρωπος για την κατασκευή των πρώτων όπλων και εργαλείων, οδηγώντας τους μελετητές στην ονομασία Παλαιολιθική και Νεολιθική εποχή.

Η πέτρα χρησιμοποιείται για την κατασκευή τειχών, ταφικών μνημείων, ναών, έργων τέχνης και κατοικιών.

Με την πέτρα «παλεύει» και ο αγρότης προσπαθώντας να καθαρίσει το χωράφι του αλλά και να χρησιμοποιήσει το φαινομενικά άχρηστο υλικό για να χτίσει ξερολιθές και να συγκρατήσει το χώμα στην περίοδο των βροχοπτώσεων ή για να ορίσει τα σύνορά του.

## Πέτρα και οικονομία

Δε σχετίζεται μόνο με την αγροτική ζωή η πέτρα αλλά και με άλλους κλάδους της πρωτογενούς και δευτερογενούς οικονομικής δραστηριότητας. Πρόκειται για την εξορυκτική δραστηριότητα και τις συγγενεύουσες με αυτήν βιοτεχνικές και βιομηχανικές δραστηριότητες. Εδώ ανήκει και η οικοδομική δραστηριότητα ενώ το εμπόριο της πέτρας αποτελεί ήδη από το 7000 π.Χ. παράγοντα οικονομικής άνθησης για τα νησιά των Κυκλάδων.

Στην Πάρο και σε άλλα νησιά των Κυκλάδων υπάρχουν περιοχές με το όνομα «καμίνια»: το ασβεστολιθικό πέτρωμα και τα μάρμαρα μετατρέπονται σε ασβέστη. Ο οψιδιανός της Μήλου και ο χαλαζίας γίνονται όπλο, εργαλείο και ταξιδεύουν στο Αιγαίο ως πρώτη ύλη.

## Πέτρα και τέχνη

Το μάρμαρο σμιλεύτηκε από το τεχνίτη και μας έδωσε δείγματα ύψιστης τέχνης όπως η Αφροδίτη της Μήλου και ο Ερμής του Πραξιτέλη που φτιάχτηκαν από παριανό μάρμαρο.

Τα κυκλαδικά ειδώλια είναι κι αυτά σμιλεμένα από παριανό και ναξιώτικο μάρμαρο. Ο σχιστόλιθος στα χέρια του λαϊκού αρχιτέκτονα και τεχνίτη έγινε ανεμόμυλος, περιστεριώνας, πεζούλα και κατοικία. Αλλά και έμπνευση του ποιητή: ο Οδυσσεάς Ελύτης στο Άξιον Εστί μιλά για το σκληρό χαλαζία και τον κυκλαδίτικο σχιστόλιθο και ο Γιώργος Σεφέρης για τις πέτρες των Μυκηνών και της Σαντορίνης. Το θρυλικό δημοτικό τραγούδι αναφέρεται στην «ανθρωποθυσία» για τη θεμελίωση του γεφυριού της Άρτας που «ολημερίς το χτίζανε, το βράδυ γκρεμιζόταν».

Η πέτρα στα χέρια των ταλαντούχων ηπειρωτών μαστόρων γίνεται έργο τέχνης και ταξιδεύει στα μήκη και τα πλάτη του ελλαδικού χώρου διδάσκοντας την αρμονία και το σεβασμό στο φυσικό περιβάλλον.



## Πέτρα και ζωή

Πέτρα, χαλίκι, χοχλίδι, σκύρον (Σκύρος), ξέρα, χουλάκια, βράχος, λίθος, κροκάλα, λιθάρι. Ονομασίες που περιγράφουν ένα βασικό στοιχείο της ίδιας της ζωής σε πολλές μορφές και αέναο μετασχηματισμό.

Εδώ και 4 δεκαετίες ο χημικός και μηχανικός Τζέιμς Λόβλοκ και η βιολόγος Λιν Μαργκούλις διατύπωσαν για τον κόσμο τη λεγόμενη θεωρία της Γαίας : Ο πλανήτης μας και τα πλάσματα του αποτελούν ένα ενιαίο αυτορρυθμιζόμενο σύστημα που στην πραγματικότητα είναι ένα μεγάλο έμβιο όν, ένας οργανισμός.

Η "φιλοσοφία" αυτή δεν είναι καθόλου νέα. Στην πραγματικότητα είναι η ίδια με αυτή που οι Προσωκρατικοί φιλόσοφοι αποκάλυψαν με λογικό τρόπο. Μοιάζει πολύ με τις μυθολογίες όλων των λαών για τη θεά Γη που γέννησε όλα τα ορατά και αόρατα πλάσματα. Από την ελληνική θεά Γαία άντλησε σήμερα το όνομα της.

Σύμφωνα με τον Λόβλοκ, οι ζωντανοί οργανισμοί ανανεώνουν και ρυθμίζουν συνεχώς τη χημική ισορροπία του αέρα, των θαλασσών και του εδάφους, για να εξασφαλίσουν τη συνέχιση της ύπαρξής τους.



T1.1 Gaia

Ο Λόβλοκ θεωρεί τη Γαία έναν αυτοσταθεροποιούμενο μηχανισμό, αποτελούμενο από συνδυασμένα ζωντανά και μη ζωντανά όντα-οργανισμούς και φυσικά περιβάλλοντα- που αλληλοεπηρεάζονται, με τρόπους που διατηρούν τη σχετικά σταθερή θερμοκρασία της γης και τη χημική της ισορροπία, σε όρια που ευνοούν τη ζωή. Με άλλα λόγια: η γη ζει. Οι πέτρες ζουν. Τα ζωντανά όντα γίνονται νιτρικά άλατα, χώμα και αυτά δίνουν πέτρα. Η πέτρα με τη σειρά της δημιουργεί και επιτρέπει την ανάπτυξη της ζωής.

## Ανδρίτσαινα: η πέτρινη πολιτεία

Η πόλη της Ανδρίτσαινας χαρακτηρισμένη ως πέτρινη πολιτεία βρίσκεται στην ορεινή ζώνη της Ολυμπίας στο νομό Ηλείας. Είναι κτισμένη με παραδοσιακής αρχιτεκτονικής πέτρινα διατηρητέα κτίρια, βρύσες και λιθόστρωτα καλντερίμια, ιδιαίτερης αισθητικής και ιστορικής αξίας, με έντονη τουριστική δραστηριότητα κυρίως τους θερινούς μήνες.

Στην Ανδρίτσαινα υπάρχουν κηρυγμένα ιστορικά μνημεία όπως η Τρανή Βρύση στο κέντρο της πόλης και κλιμακωτά καλντερίμια, καθώς επίσης και πολλά δημοτικά και ιδιωτικά διατηρητέα κτίρια.

Το Λαογραφικό Μουσείο Ανδρίτσαινας, η Νικολοπούλειος Βιβλιοθήκη και ο αρχαίος Ναός του Επικούριου Απόλλωνα αποτελούν πόλο έλξης για τον επισκέπτη.

Η προβολή στοιχείων όπως η παραδοσιακή αρχιτεκτονική της Ανδρίτσαινας έχει σαν αποτέλεσμα την τουριστική της ανάδειξη και την τόνωση της οικονομίας της.

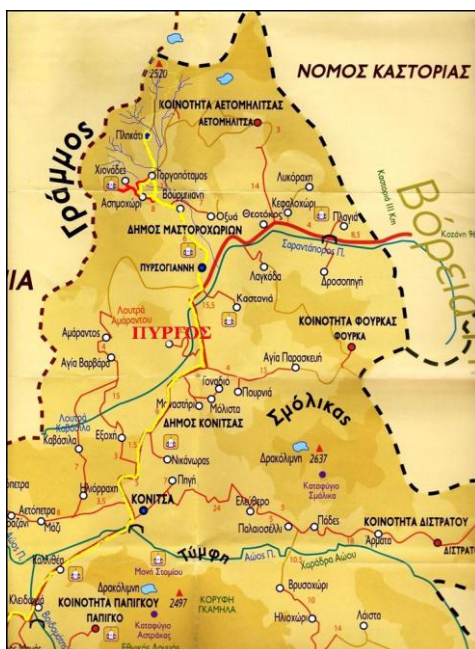


## Ηπειρος: η κοιτίδα των μαστόρων

Το σύνολο της ελληνικής παραδοσιακής αρχιτεκτονικής φτιάχτηκε από τους λαϊκούς, ανώνυμους αρχιτέκτονες. Αυτοί οι παραδοσιακοί τεχνίτες, οργανωμένοι σε ομάδες, ταξίδευαν από περιοχή σε περιοχή και έχτιζαν τα κτίρια, τις γέφυρες, τις βρύσες, τους μύλους και κάθε άλλη κατασκευή των παραδοσιακών οικισμών. Το γεγονός ότι οι ίδιοι άνθρωποι δημιουργούσαν, σε όλο τον ελληνικό χώρο, εξηγεί, εν μέρει, τα κοινά χαρακτηριστικά τα οποία εμφανίζονται στην παραδοσιακή αρχιτεκτονική διαφορετικών περιοχών.

Η Ήπειρος είναι κοιτίδα των μαστόρων, οι οποίοι προέρχονται από τρεις περιοχές: τα χωριά της Κόνιτσας, τα Τζουμέρκα και τους Χουλιαράδες. Τα παλιότερα μαστοροχώρια είναι η Πυρσόγιαννη και η Βούρμπιανη (Κόνιτσα). Δεν είναι τυχαίο ότι πατρίδα των μαστόρων αποτελούν τα πιο ορεινά και βραχώδη χωριά, τα οποία δεν έχουν εδάφη κατάλληλα για καλλιέργειες, με αποτέλεσμα οι κάτοικοί τους να στρέφονται στην οικοδομική, κυρίως τέχνη (αλλά και τη ζωγραφική και την ξυλογλυπτική), προκειμένου να εξασφαλίσουν τα απαραίτητα και να επιβιώσουν.

Αντίθετα, χωριά όπως τα βλαχοχώρια - η Κλεισούρα, η Σαμαρίνα, το Νυμφαίο, το Μέτσοβο, κ.α. χτισμένα κοντά σε κατάλληλα επιλεγμένα βοσκοτόπια (για τις ανάγκες της κτηνοτροφίας) δεν έδωσαν μαστόρους - η ανάπτυξη της κτηνοτροφίας εξασφάλιζε την επιβίωση και επομένως δεν γεννούσε την ανάγκη για την ανάπτυξη της οικοδομικής τέχνης.



Η ζωή στα μαστοροχώρια της Κόνιτσας ήταν γενικά δύσκολη και φτωχική - χαμηλό οικονομικό και μορφωτικό επίπεδο, σκληρή δουλειά αντρών και γυναικών, λίγοι πλούσιοι κάτοικοι, αλληλεγγύη των οικογενειών των μαστόρων. Το επάγγελμα του χτίστη δεν ήταν κερδοφόρο, με εξαίρεση τον πελεκάνο ίσως (πελεκητής της πέτρας) και τον πρωτομάστορα - ο μόνος που μπορούσε να αγοράσει το σιτάρι της χρονιάς

και ο πιο μορφωμένος από τους μαστόρους. Οι μαστόροι ήταν τελείως αμόρφωτοι ή είχαν τελειώσει το δημοτικό. Μετά ξεκινούσαν τα ταξίδια. Η αμοιβή των μαστόρων, παραδοσιακά, γινόταν με τη μοιρασιά των κερδών με υπολογισμό τη συμβολή του κάθε ένα σε εργασία, εργαλεία και ζώα. Μεταγενέστερα, η αμοιβή γινόταν με μεροκάματο.

### Η οργάνωση των μαστόρων

Οι λαϊκοί οικοδόμοι ήταν οργανωμένοι σε συντεχνίες (συνάφια ή ισνάφια) - μπουλούκια (τούρκικα: Boluk = συντροφιά, λόχος). Οι ονομασίες των συντεχνιών των μαστόρων - χτιστάδων διαφέρουν από τόπο σε τόπο. Στην Ήπειρο ονομάζονται *Κουδαράιοι*. Οι χτίστες των πέτρινων γεφυριών ειδικά, ονομάζονται *κιουπρολήδες* (τούρκικα: Korpu = γεφύρι).

Η μαθητεία στην οικοδομική τέχνη ξεκινούσε από την ηλικία των 15ετών περίπου. Περνούσε από γενιά σε γενιά, στον τόπο της δουλειάς, στα εργαστήρια και στα γιαπιά, υπό την επίβλεψη του αρχιτεχνίτη (πρωτομάστορα). Ταυτόχρονα με τη μαθητεία στο επάγγελμα γινόταν και η πνευματική αγωγή του μαθητευόμενου οικοδόμου. Μάθαινε την τοπική παράδοση και το πως να κρατά και να προσαρμόζει στα έργα του τα ζωντανά στοιχεία της παράδοσης, συμβάλλοντας έτσι στην εξέλιξη και τη συνέχισή της. Μάθαινε επίσης να κατανοεί την πολυπλοκότητα των φυσικών στοιχείων και τις σχέσεις ανάμεσα στο φυσικό περιβάλλον και το έργο του. Αυτό του επέτρεπε να κατανοεί καλύτερα τις δυνατότητες και τους περιορισμούς των δομικών υλικών (τα οποία έπαιρνε από το άμεσο φυσικό περιβάλλον). Συχνά ερχόταν σε επαφή με άλλους πολιτισμούς, εξαιτίας των ταξιδιών, γεγονός που εμπλούτιζε τις γνώσεις του και τον έφερνε σε επαφή με ομότεχνούς του με τους οποίους είχε την ευκαιρία να ανταλλάξει απόψεις.





## Ιεραρχία και ειδικότητες τεχνιτών

Επικεφαλής του μπουλουκιού ήταν ο πρωτομάστορας. Αυτός είχε την ευθύνη όλης της ομάδας, της πληρωμής των μισθών, του κλεισίματος των συμφωνιών, των συμβολαίων, της εύρεσης δουλειών, κ.λ.π. Ο πρωτομάστορας ήταν εργολάβος και εργοδότης και συνέταιρος. Ήταν συνήθως και άριστος πελεκάνος - τεχνίτης της πέτρας. Οι πελεκάνοι ήξεραν τις ιδιοτροπίες του υλικού και πως να το χειριστούν, φτιάχνοντας αριστουργήματα. Ο πρωτομάστορας έδινε σε γενικές γραμμές το σχέδιο του σπιτιού σε συνεργασία με τις επιθυμίες του ιδιοκτήτη. Κυρίως όμως, έπρεπε να είναι καλός στο κουμάντο. Ακολουθούσαν οι τεχνίτες και οι κάλφες (τα τσιράκια). Την ιεραρχία μπορούσε κάποιος να την διαβεί σταδιακά. Η προαγωγή από τη μία βαθμίδα στην επόμενη γινόταν πάντα υπό την αυστηρή επίβλεψη του πρωτομάστορα. Ένα μπουλούκι περιελάμβανε διάφορες ειδικότητες: πελεκάνος, χτίστης, νταμαρτζής ή μαντεμτζής, ταβανατζής ή ταβαντζής (μαραγκός), ασβεστάς, σκαλιστής, μπογιατζής, τσιράκι (λασποπαίδι). Οι μαραγκοί ήταν αυτοί οι οποίοι έφτιαχναν οποιαδήποτε ξύλινη κατασκευή του κτιρίου (πατώματα, ταβάνια, παράθυρα, πόρτες, έπιπλα, κ.λ.π.). Αν δεν υπήρχαν σκαλιστάδες έκαναν και τα σκαλίσματα. Οι σκαλιστάδες (ταλιαδόροι) έφτιαχναν ξυλόγλυπτα - ταβάνια και μεσάντρες κυρίως στα σπίτια, καθώς και τέμπλα εκκλησιών. Επιπλέον, υπήρχαν και οι ζωγράφοι, οι οποίοι ερχόταν όταν ολοκληρωνόταν η κατασκευή, για να διακοσμήσουν το εσωτερικό του σπιτιού (ξύλινες επιφάνειες, ταβάνια, ντουλάπια, τοίχους, κ.λ.π.). Σημαντικό στοιχείο του μπουλουκιού ήταν και τα ζώα (μουλάρια), τα οποία χρησίμευαν για τη μεταφορά των υλικών (πέτρες από το νταμάρι) και συνόδευαν την ομάδα. Επιπλέον, για τον εξοπλισμό και την κατασκευή των μύλων εργαζόνταν ειδικοί μαστόροι, οι σκεπαρνάδες, οι οποίοι προέρχονταν από το Μέτσοβο ή τη Βελτσίστα.



Ο μάστορας δεν μπορούσε να φύγει από το μπουλούκι. Δεν τον προσλάμβανε κανένα άλλο μπουλούκι, σύμφωνα με κρυφή συμφωνία των πρωτομαστόρων. Πολλές φορές υπήρχε κόντρα ανάμεσα στον πρωτομάστορα και τους μαστόρους, με αρνητική επίπτωση στην ποιότητα της δουλειάς. Όμως, πολλοί πρωτομάστορες δούλευαν μαζί με τους μαστόρους και είχαν καλές και δίκαιες σχέσεις μαζί τους. Γινόταν η κατανομή της δουλειάς με τη σύμφωνη γνώμη όλων και το χειμώνα γλεντούσαν όλοι μαζί. Παρά το ότι οι μαστόροι δεν κέρδιζαν ικανοποιητικά χρήματα και πολλοί ήθελαν να φύγουν από τη μαστορική, δεν το έκαναν. Ίσως λόγω της χαμηλής μόρφωσης ή από άλλη αιτία. Αυτοί που αμείβονταν καλύτερα ήταν οι σκαλιστάδες

και οι ταλιαδόροι, γιατί δούλευαν σε πλουσιόσπιτα και δεν έμεναν χωρίς δουλειά. Οι ζωγράφοι επίσης αμείβονταν καλά αλλά είχαν λιγότερες δουλειές από τους ταλιαδόρους. Από τους μαστόρους το ψηλότερο μεροκάματο το είχαν οι πελεκάνοι. Φαίνεται ότι η ικανότητα στο χτίσιμο ήταν ως ένα βαθμό έμφυτη - μικρά παιδιά έχτιζαν καλύβες και εικονοστάσια. Οι μαστόροι δούλευαν και σε μεγάλη ηλικία, ακόμα και στα 80 τους χρόνια. Τα τεχνικά μέσα και τα εργαλεία που χρησιμοποιούσαν ήταν πολύ απλά, γεγονός που τονίζει ακόμη περισσότερο την αξιοσύνη τους.

Ο θεσμός των συντεχνιών έχει πολύ παλιές ρίζες - και συνεχίστηκε και κάτω από τον τουρκικό ζυγό. Ο θεσμός εξυπηρετούσε τους Τούρκους, οι οποίοι είχαν να κάνουν με έναν υπεύθυνο για την είσπραξη φόρων ή την γρήγορη δημιουργία τεχνικών έργων (σπίτια, δρόμοι, γέφυρες, κ.λ.π.). Στις διάφορες πόλεις και τα χωριά υπήρχαν τα βιοτεχνικά συνάφια, τα οποία ενίοτε συνενώνονταν σε μεγαλύτερα (σε ευρύτερες περιοχές) έτσι ώστε να εκμεταλλεύονται πιο αποδοτικά και να μονοπωλούν τα έργα. Το ισνάφι των μαστόρων - χτιστάδων στα Γιάννενα ήταν το πιο πολυάριθμο της Ηπείρου. Αποτελούνταν από 450 περίπου μαστόρους.

### Η συνθηματική γλώσσα των μαστόρων

Ένα πολύ ιδιαίτερο στοιχείο των μαστόρων ήταν η μυστική, συνθηματική γλώσσα την οποία έφτιαχναν, χρησιμοποιούσαν μεταξύ τους και μετέδιδαν από γενιά σε γενιά. Η γενεσιουργός αιτία αυτού του τρόπου επικοινωνίας ανάγεται στην φτώχεια και την ανάγκη των ανθρώπων αυτών να εξασφαλίσουν τα απαραίτητα για την επιβίωση της οικογένειας μέσα σε μικρό χρονικό διάστημα και κάτω από δύσκολες συνθήκες. Η εργασία τους αποτελούσε το μοναδικό μέσο συντήρησης των οικογενειών τους - γυναίκες, παιδιά, γονείς, γέροι, άρρωστοι, συνεπώς αυτή έπρεπε να προστατευθεί, να παραμείνει δηλαδή γνωστή η τέχνη ανάμεσα στην ομάδα, στην συντεχνία. Να μη μαθευτούν τα μυστικά σε πολλούς και διεκδικήσουν περισσότεροι τη δουλειά. Η μυστική επαγγελματική γλώσσα δικαιολογεί και την εξειδίκευση ενός ολόκληρου χωριού στο επάγγελμα του μάστορα - χτίστη (έτσι μόνο μπορούσε να παραμένει μυστική η γλώσσα). Η ανάγκη λοιπόν των μαστόρων να επικοινωνούν μυστικά μεταξύ τους, δίχως να επιτρέπουν σε κάποιον έξω από το συνάφι να διεισδύσει στα μυστικά της δουλειάς τους οδήγησε στη δημιουργία συντεχνιακών διαλέκτων τα κουδαρίτικα ή κουδαραιίκα.



## Έθιμα των μαστόρων

Όταν οι χτίστες τελείωναν το σκάψιμο των θεμελίων και τοποθετούσαν το πρώτο αγκωνάρι σφάζανε ένα *κουρμπάνι* (ζώο) για να γίνει το *αντέτι* (για το καλό). Συχνότερα έσφαζαν έναν κόκορα. Καμιά φορά έσφαζαν τέσσερις κόκορες, στις τέσσερις γωνίες του σπιτιού, για να στεριώσει καλύτερα. Από το σφαγμένο ζώο δεν έτρωγαν ποτέ οι νοικοκύρηδες του σπιτιού (το είχαν για κακό) - μόνο το συνάφι. Συχνά έριχναν και νομίσματα, χάλκινα ή ασημένια, πάνω στα θεμέλια για να *βροντίσουν τα καλορίζικα*. Τα νομίσματα τα έπαιρνε ο πρωτομάστορας (αφού άφηνε μερικά στα θεμέλια).

Όσο καιρό διαρκούσε η θεμελίωση του σπιτιού, οι νοικοκυραίοι δεν κοιμόταν από φόβο μήπως εχθροί τους ρίξουν μάγια στα θεμέλια. Φρουρούσαν το σπίτι νύχτα – μέρα.



Οι γυναίκες έκοβαν κλαδιά κρυνιάς και τα κρεμούσαν πάνω από την κύρια είσοδο του σπιτιού για να είναι γεροί σαν την κρυνιά οι άντρες στο ταξίδι και να γυρίσουν γεροί.

Τα *μπαξίσια* ή το *ρίζιμο των μαντηλιών* ή τα *μανδηλώματα*, ήταν έθιμο με το οποίο μάζευαν δώρα από όλο το χωριό, όταν, αφού τελείωναν τη στέγη, ύψωναν δύο πρόχειρους σταυρούς στολισμένους με λουλούδια και τέντωναν σχοινιά ανάμεσά τους. Στο σχοινί κρεμούσαν τα δώρα, συνήθως μαντήλια ή ρούχα.

Με το τελείωμα του σπιτιού το έθιμο επέβαλε το *ζιαφέτι* - πλούσιο γεύμα με σφαχτό.

## Τα ταξίδια των μαστόρων

(προορισμοί, διάρκεια, τελετουργικό, αναχώρηση - επιστροφή)

Οι μαστόροι ταξίδευαν σε πολλές περιοχές της Ελλάδας και του εξωτερικού. Το που ταξίδευαν είναι σημαντικό γιατί εξηγεί τις επιρροές που δέχονταν. Διαπιστώνεται ότι το τοπικό περιβάλλον επιδρά στον τρόπο χτισίματος, γεγονός που σημαίνει ότι μάλλον δεν υπήρχαν "σχολές" αλλά προσαρμογή των μαστόρων στις τοπικές

συνθήκες. Οι ομάδες των μαστόρων - χτιστάδων ξεκινούσαν το ταξίδι τους αμέσως μετά την Αποκριά. Η δουλειά είχε από πριν συμφωνηθεί από τον πρωτομάστορα. Η αποδημία διαρκούσε μέχρι τα μέσα του Νοέμβρη περίπου, οπότε η ομάδα επέστρεφε στο χωριό. Η ομάδα ξεκινούσε πριν τα ξημερώματα. Όλοι οι συγγενείς ακολουθούσαν μέχρι την άκρη του δρόμου για να τους ξεπροβοδίσουν. Όταν η ομάδα χάνονταν, η οικογένεια επέστρεφε στο χωριό. Στο γυρισμό, οι γυναίκες άφηναν να τρέχει νερό στο δρόμο, για να αφήσει χνάρια - σύμφωνα με το έθιμο - ώστε να βρει ο αφέντης το δρόμο να γυρίσει πίσω. Η αναχώρηση του μπουλουκιού ήταν συναισθηματικά φορτισμένο γεγονός, ενώ η επιστροφή του αντίθετα, εξαιρετικά χαρούμενο. Η ημερομηνία του γυρισμού ήταν γνωστή. Όλο το χωριό περιμένει να υποδεχτεί την ομάδα, με χαρές, τραγούδια, γλέντι και φαγητό. Οι μαστόροι επιστρέφουν με δώρα για την οικογένεια - φουστάνι για τη γυναίκα, τσαρούχια για το γιο, μαντήλι για την κόρη. Μαζί φέρνουν και τον *γκόρο* (μεγάλο βόδι για το κρέας του χειμώνα).



Εκκλησία στην Πυρσόγιαννη

Οι διαδρομές των μαστόρων έχουν σημασία γιατί φανερώνουν τον τρόπο με τον οποίο εξαπλώνονται οι τοπικές τεχνικές χτισίματος, η τοπική μορφολογία των κτισμάτων, οι επιρροές οι οποίες μεταφέρονται από ξένες περιοχές. Συνήθως όμως οι μαστόροι έχτιζαν σύμφωνα με τις συνήθειες του τόπου τους, τα υλικά που έβρισκαν στον τόπο του έργου και τις επιθυμίες του ιδιοκτήτη.



Το κτίριο του Εθνολογικού Μουσείου Ηπειρωτών Μαστόρων στην Πυρσόγιαννη  
Στην Πυρσόγιαννη λειτουργεί το Εθνολογικό Μουσείο Ηπειρωτών Μαστόρων. Στο μουσείο υπάρχει σπάνιο υλικό από την καθημερινή ζωή των μαστόρων, τις συνθήκες

της δουλειάς τους και τα ταξίδια τους. Υπάρχουν πάνω από 2.000 αποτυπώσεις, σχέδια και φωτογραφίες των κατασκευών από όλη την Ελλάδα και το εξωτερικό. Περιλαμβάνει επίσης κιτάπια και συμφωνητικά δουλειάς, τεφτέρια λογαριασμών για τα μεροκάματα, ομόλογα και συναλλαγματικές, διαβατήρια, προσωπικά ημερολόγια και αλληλογραφία με την οικογένεια, καθώς και παλιά εργαλεία, σχέδια εργαλείων και σχέδια χρήσης τους με σημειώσεις και παρατηρήσεις παλιών μαστόρων. Επίσης χαρτογραφήσεις δρομολογίων των μπουλουκιών με βάση τις μαρτυρίες παλιών μαστόρων και κυρατζήδων (μεταφορέων).

Οι κατασκευές και τα έργα των μαστόρων της Κόνιτσας είναι τόσα πολλά και ποικίλα, ώστε δίκαια έμεινε η φράση ότι αυτοί "έχτισαν τον κόσμο". Ύψωσαν λαμπρά μοναστήρια όπως: η μονή της Ζέρμας, η μονή Στομίου, η μονή της Παναγίας Μολυβδοσκεπάστης, περίτεχνες εκκλησίες όπως: του Αγίου Νικολάου Πυρσόγιαννης και πλήθος άλλες, καμπαναριά όπως στη Φιλιπιάδα και στη Δημητσάνα, σεράγια πασάδων στο χώρο της Ηπείρου και της Αλβανίας, σπίτια αρχοντικά και απλά.



Ιερά Βασιλική και Σταυροπηγιακή Μονή Παναγίας Μολυβδοσκεπάστης

Γεφύρια καταπληκτικά, αιωρούμενα πάνω από ορμητικά ποτάμια: μονότοξα όπως της Κόνιτσας, δίτοξα όπως του Κάντσικου και τρίτοξα όπως του Ζαγορίου. Πέτρινες βρύσες, συνήθως στο κέντρο του χωριού, τόπο συνάντησης των γυναικών για άντληση νερού ή για πλύσιμο των ρούχων.



Το γεφύρι του Κόκορου στο Ηλιοχώρι Ζαγορίου

Έφτιαξαν μύλους, φούρνους και πέτρινα πηγάδια, αναγκαία στην καθημερινή τους ζωή. Ακόμα και φάρους έκτισαν όπως αυτός στο Λουτράκι στο Ηραίο ακρωτήριο, και από τις αρχές του 20ού αιώνα έβαλαν τη σφραγίδα τους σε πολλά έργα της Αθήνας, όπως η αποπεράτωση του ναού της Παναγίας Χρυσοσπηλιώτισσης, η πρόσοψη της Εθνικής Τράπεζας, το νοσοκομείο "Ευαγγελισμός". Έργο Κονιτσιωτών μαστόρων είναι και το ρολόι της πλατείας των Ιωαννίνων, η Παρηγορήτισσα της Άρτας και άλλα.



Το γεφύρι της Πλάκας

Στις ΗΠΑ (Ντιτρώιτ) και στην Περσία Ηπειρώτες μάστοροι έκαναν εργασίες διάνοιξης σιδηροδρομικών γραμμών ή έκτισαν γέφυρες.



ΗΠΑ, Ντιτρώιτ. Ηπειρώτες μάστοροι σε εργασίες κατασκευής σιδηροδρομικής γραμμής το 1927

### Γεφύρια

Δύο φόβους είχε πάντα ο Ηπειρώτης. Από τη μια τους ληστές και από την άλλη το κακό συναπάντημα με αδιάβατα ποτάμια.

Και αν για τους πρώτους δεν μπορούσε να κάνει τίποτε, για τα δεύτερα, ονειρευότανε γεφύρια πέτρινα που έπρεπε βέβαια να στήσει μόνος του. Για τους Κουδαραίους μάστορες το χτίσιμο του γεφυριού αποτελούσε ξεχωριστή περίπτωση. Τα έργα τους δεν προέρχονταν από κανένα σχεδιαστήριο, αλλά χαράζονταν επί τόπου με μόνο μέτρο τον άνθρωπο και τις ανάγκες του. Τα έργα των λαϊκών αρχιτεκτόνων μαρτυρούν επιμέλεια, γνώση και πείρα στοχαστικού καλλιτέχνη. Και οι αρετές αυτές τους έδιναν το αίσθημα του μέτρου σε σημείο που η προσωπικότητά τους δεν επηρέασε αυτάρεσκα το δημιούργημά τους. Αν η

αυταπάρνηση αυτή της προσωπικότητάς τους σβήνει τη μνήμη των λαϊκών αρχιτεκτόνων, δίνει ωστόσο στα έργα τους αξία ιστορική που ριζώνει και ταυτίζεται με την εθνική κληρονομιά. Μονότοξα, δίτοξα, πολύτοξα, γεφύρια ηπειρώτικα, δημιουργήματα που βρίσκονται στην παράδοση του τόπου μας. Πέτρινα όλα τους και θολωτά, κατασκευές από τους περίφημους μαστόρους, τους άρχοντες της πέτρας που βρήκαν το σωστό μέτρο, με αποτέλεσμα να μετουσιωθούν σε έργα τέχνης. Αυτά τα γεφύρια απλωμένα στην Ελλάδα και ειδικά στην Ήπειρο με το τόσο άγριο και άγονο τόπο, εμπλούτισαν και προέκτειναν το ηπειρώτικο τοπίο. Επειδή ακριβώς δεν υπήρξαν ξένα πρότυπα και πειρασμός για μίμηση, αλλά και ούτε τα τεχνικά εκείνα μέσα, κρατήθηκε η σχέση χώρου και δημιουργημάτων του ανθρώπου, τοπίου και γεφυριού.

Τα έργα των λαϊκών αρχιτεκτόνων μαρτυρούν επιμέλεια, γνώση και πείρα στοχαστικού καλλιτέχνη. Φανερώνουν την πίστη, την αγάπη και το σεβασμό που έτρεφαν προς την τέχνη τους. Και οι αρετές αυτές τους έδιναν το αίσθημα του μέτρου σε σημείο που η προσωπικότητά τους δεν επηρέασε αυτάρεσκα το δημιούργημα τους, ούτε δέσποζε σε βάρος της ουσιαστικής αξίας του έργου", όπως σημειώνεται στη "Λαϊκή Ελληνική Αρχιτεκτονική" του Πάνου Νικολή Τζελέπη. Σύμφωνα με το Αρχείο Ηπειρώτικων Γεφυριών, ο αριθμός γεφυριών που έχουν καταγραφεί και μελετηθεί στον ευρύτερο χώρο της Ηπείρου είναι 431, εκ των οποίων στο νομό Ιωαννίνων φτάνουν τα 295.

### "Όσα έμαθα να μάθεις και όσα έπαθα να πάθεις"

Οι έγγραφες μαρτυρίες για την καταγωγή των αείμνηστων κτητόρων - μαστόρων είναι ελάχιστες. Δεν κυνήγησαν την υστεροφημία και έτσι δεν διασώθηκε το "εποίει", εκτός κάποιας χρονολογίας που συνήθιζαν να σκαλίζουν στα υπέρθυρα των σπιτιών. Αν όμως τα γραπτά τεκμήρια είναι ελάχιστα, άφθονες είναι οι παραδόσεις. Τα παλαιότερα πέτρινα σπίτια της Στερεάς Ελλάδας, της Εύβοιας, της Θεσσαλίας, της Μακεδονίας, της Θράκης, της Μικράς Ασίας κτίστηκαν κατά το πλείστον από Ηπειρώτες, τόνιζε ο ιστορικός Κώστας Φαλταίτς. Οι Κουδαραίοι τεχνίτες από την Κόνιτσα καυχόντουσαν ότι τα παλιότερα και τα καλύτερα σπίτια και τα δημόσια μέγαρα της Αθήνας και του Πειραιά τα έκτισαν αυτοί. Ο τύπος του στρεφογάλαρου σπιτιού, με τοξωτές ασίδες στις πόρτες και τα παράθυρα, είναι ασφαλώς ηπειρώτικος.



"Τα μπουλούκια των μαστόρων κοντά στα 1935, είχαν λιγοστέψει. Είχε σπάσει το παλιό, δεν έβγαζαν λεφτά. Λιγόστεψαν και οι καλοί πελεκάνοι. Σα να πούμε στέρεψε η πηγή. Από εκεί και ύστερα κανένας δεν έμαθε πελέκημα. Μόνο μεετά και καλούπια ξέρουν οι καινούργιοι όμαστοροι. Στα χαμένα, δεν είναι τέχνη τα τσιμέντα. Τότε που λες και με το Μεταξά ύστερα, χάλασαν τα μπουλούκια, χάλασε και η τέχνη και άρχισε ο καθένας να δουλεύει για πάρτη του...."( διήγηση του μάστορα Τάκη Γκουντή,1974).

"Ο μέλλον για να δημιουργήσει νεοελληνική αρχιτεκτονική ας ρωτήσει τους καλφάδες (Κάλφας= ο πρακτικός αρχιτέκτονας στα τουρκικά), ας συμβουλευτεί πρώτα αυτούς που στα χωριά και το σχέδιο δίνουν και χτίζουν σπίτια, ας τους ρωτήσει με ποιο τρόπο χτίζουν και έπειτα ας προσπαθήσει να τελειοποιήσει την τέχνη τους". (Ι. Δραγούμης, Νεοελληνικός πολιτισμός).

## Το γεφύρι της Άρτας

Το Γεφύρι της Άρτας (στην λαϊκή παράδοση γιοφύρι της Άρτας) είναι λιθόκτιστη γέφυρα του ποταμού Αράχθου του 17ου αιώνα μ.Χ. στην πόλη της Άρτας που έγινε πασίγνωστη από το ομώνυμο θρυλικό δημοτικό τραγούδι που αναφέρεται στην "εξ ανθρωποθυσίας" θεμελίωσή του. Ο ίδιος όρος αποτελεί επίσης σύγχρονη μεταφορική έκφραση όταν αναφέρονται έργα τα οποία αργούν να ολοκληρωθούν όπως και στο θρύλο του τραγουδιού ("*Ολημερίς το χτίζανε, το βράδυ εγκρεμιζόταν*").



Το πέτρινο γεφύρι της Άρτας, είναι το πιο ξακουστό στην Ελλάδα και αυτό βέβαια το χρωστάει στο θρύλο για τη "*θυσία της γυναίκας του πρωτομάστορα*", που η λαϊκή μούσα τον έκανε τραγούδι. Η αρχική κατασκευή του γεφυριού τοποθετείται στα χρόνια της κλασικής Αμβρακίας επί βασιλέως Πύρρου Α'. Αυτό είναι φυσικό, δεδομένου ότι σε αυτά τα μέρη αναπτύχθηκε αξιόλογος πολιτισμός από τα προχριστιανικά ακόμη χρόνια. Συνεπώς, οι αρχαίοι Αμβρακιώτες είχαν ανάγκη να κατασκευάσουν στο σημείο αυτό κάποιο πέρασμα, γεφύρι, έργο που ασφαλώς θα βελτιώθηκε στα Ελληνιστικά χρόνια, όταν ο βασιλιάς Πύρρος Α' έκανε την Αμβρακία πρωτεύουσα του κράτους του, κι ακόμη αργότερα - στα ρωμαϊκά χρόνια - με την άνθηση της διπλανής Νικόπολης και την αύξηση της εμπορικής κίνησης.

Τη σημερινή του μορφή, το Γεφύρι της Άρτας απέκτησε το έτος 1602-1606. Οι πληροφορίες αναφέρουν ότι τη χρηματοδότηση της κατασκευής του Γεφυριού της Άρτας έγινε από έναν Αρτινό παντοπώλη, τον Ιωάννη Θιακογιάννη ή Γυφτοφάγο, ο οποίος προφανώς είχε εμπορικές δραστηριότητες και είχε ενδιαφέρον για τη διάβαση



του Αράχθου ποταμού από τα μουλάρια με τα φορτία του. Δυστυχώς τα στοιχεία που μας παρέχουν οι αρχαίες πηγές είναι ελάχιστα και γι' αυτό είμαστε αναγκασμένοι να στηριχθούμε για τη μελέτη του στο ίδιο το κτίσμα.

Το σημερινό μήκος του πέτρινου γεφυριού της Άρτας φτάνει τα 145μ., και το πλάτος του είναι 3,75μ. Οι τέσσερις ημικυκλικές καμάρες δεν έχουν καμία συμμετρία μεταξύ τους. Τα βάθρα του είναι κτισμένα με μεγάλους κανονικούς λίθους κατά το ισοδομικό σύστημα, με επίστεψη, έτσι που θυμίζουν τοιχοποιία ελληνιστικών μεγάρων. Αυτή λοιπόν η δομή των βάθρων μαρτυρεί ότι το γεφύρι θεμελιώθηκε κατά τους ελληνιστικούς χρόνους, και - κατά την άποψη του μελετητή Γιάννη Τσούτσινου - πιθανότατα είναι έργο του Πύρρου Α' (3ος π. Χ. αιώνας). Σύμφωνα με διαπιστώσεις του Φ. Πέτσα, αρχαιολόγου που παρακολούθησε τις εκσκαφές για τη στήριξη σιδερένιας γέφυρας πλάι στην παλιά στα χρόνια της κατοχής, το ίδιο χτίσιμο συνεχίζεται μέχρι τα κατώτατα θεμέλια του γεφυριού.

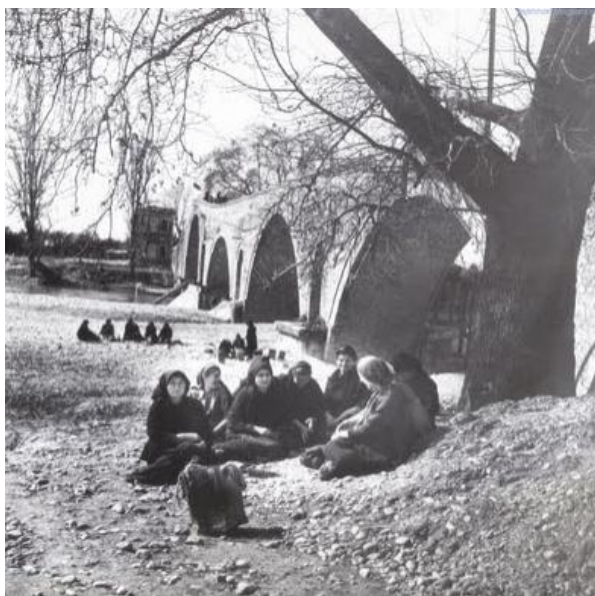


Πάνω σ' αυτά τα βάθρα, κατά την άποψη ορισμένων μελετητών, κτίστηκαν κατά τη Βυζαντινή εποχή (πρώτη περίοδος του Δεσποτάτου της Ηπείρου) ή κατά την άποψη άλλων στην πρώτη μεταβυζαντινή περίοδο, τέσσερις μεγάλες καμάρες, μεταξύ των οποίων παρεμβλήθηκαν στα ποδαρικά τους καθώς και στα ακρινά σκέλη του γεφυριού οκτώ συνολικά μικρά τοξωτά ανοίγματα, για να διοχετεύονται τα νερά σε περίπτωση πλημμύρας. Η τοιχοποιία της ανωδομής είναι ομοιόμορφη με μικρούς κανονικούς λίθους. Φαίνεται ότι η μεγαλύτερη καμάρα, που λόγω του ανοίγματός της ήταν περισσότερο επισφαλής, από άγνωστη αιτία γκρεμίστηκε και ξαναχτίστηκε στην τουρκοκρατία, και είναι ακριβώς αυτή η ανακατασκευή της ψηλής καμάρας που γέννησε το θρύλο της στοίχειωσης της γυναίκας του πρωτομάστορα και το αντίστοιχο δημοτικό τραγούδι. Σύμφωνα με σωσμένες γραπτές μαρτυρίες η κατασκευή αυτή έγινε το έτος 1612, οι εργασίες κράτησαν τρία χρόνια, μέχρι το 1615 και η νέα καμάρα έγινε ακόμη ψηλότερη.

Το Λαογραφικό Μουσείο Άρτας που βρίσκεται ακριβώς δίπλα στη γέφυρα ήταν το παλιό Οθωμανικό Τελωνείο και κτίστηκε με σχέδια του γνωστού αρχιτέκτονα Ερνέστου Τσίλερ. Οι κάτοικοι περνούσαν από την Ανατολική Ελληνική πλευρά στην Δυτική Οθωμανική με χρήση διαβατηρίου, μέχρι το έτος 1912. Το έτος 1881 όταν απελευθερώθηκε de jure (με συμφωνία) η Άρτα, το γεφύρι ήταν το σύνορο της ελεύθερης Ελλάδας με την τουρκοκρατημένη Ελλάδα.

Το Λαογραφικό Μουσείο Άρτας, αρχικά χρησιμοποιήθηκε ως Οθωμανικό φυλάκιο της Γέφυρας και αργότερα, μετά το έτος 1881 ως μεθοριακός σταθμός, Τελωνείο των Τούρκων. Στο τέλος της δεκαετίας του 1930 πλάι στα αρχαία βάθρα προστέθηκαν και τσιμεντένια - αισθητικά εκτρώματα - για τη στήριξη ξύλινης αρχικά γέφυρας, την οποία οι Γερμανοί κατακτητές, ενίσχυσαν με σιδηροδοκούς για τη διέλευση των οχημάτων τους. Στις 23 Σεπτεμβρίου 1944 όταν οι Γερμανοί ναζί αποχώρησαν, διάταξαν να ανατιναχθεί το πέτρινο Γεφύρι της Άρτας, αλλά ο γερμανός σαμποτέρ

προφανώς εκτίμησε το μέγεθος του εγκλήματος, δεν υπάκουσε στη διαταγή και το γεφύρι σώθηκε. Άλλη άποψη αναφέρει ότι κάποιος Γερμανός στρατιώτης Λούντβιχ, μάλλον αρχαιολόγος, γύρισε κρυφά πίσω και απενεργοποίησε τον εκρηκτικό μηχανισμό. Το έτος 1945 κατασκευάστηκε κανονική σιδηρογέφυρα η οποία σε συνδυασμό με τις χονδροειδείς τσιμεντοβάσεις της κατέστρεψε τη βόρεια όψη του παλιού γεφυριού. Μόλις πριν λίγα χρόνια, την δεκαετία του 80, επί εποχής υπουργού Πολιτισμού Μελίνας Μερκούρη, απαλλάχτηκε το μνημείο απ' αυτούς τους «κακοήθεις όγκους» του και με τις εργασίες στερέωσης ξαναβρήκε την αρχική του λάμψη. Έγιναν σημαντικές στερεωτικές εργασίες και πολλές τσιμεντενέσεις. Μετά την κατασκευή του υδροηλεκτρικού φράγματος της ΔΕΗ στο Πουρνάρι του Πέτα, από Σοβιετική Εταιρεία κατά τα έτη 1976-1981 δεν υπάρχει πλέον συνεχής ροή στο ποτάμι του Αράχθου. Το έτος 1983 λόγω της ακανόνιστης ροής υδάτων το γεφύρι διέτρεξε θανάσιμο κίνδυνο και τότε τοποθετήθηκαν σειρές από ενσύρματες κροκάλες στον πυθμένα της κοίτης. Στην ανατολική όχθη του Αράχθου κοντά στην αρχή της γέφυρας, σώζεται ο μεγάλος πλάτανος του Αλή Πασά. Λέγεται ότι στον ίσκιο του καθόταν ο Αλή Πασάς Τεπελενλής και απολάμβανε κρεμασμένους απ' τα κλαδιά του όσους είχε καταδικάσει σε θάνατο με απαγχονισμό.



1950 Το Γεφύρι της Άρτας Φωτογραφικό Αρχείο Εθνικού Μουσείου Μπενάκη

Σ' αυτό το μακάβριο θέαμα μας μεταφέρει το δημοτικό τραγούδι: *«Τι έχεις καημένε πλάτανε και στέκεις μαραμένος με τις ριζούλες στο νερό; Αλή πασάς επέρασε και δεν μπορώ να πιώ»*. Η γέφυρα αυτή, κατά τον Χρονογράφο της Ηπείρου, είναι κτίσμα των προ Χριστού Ρωμαϊκών χρόνων. Σύμφωνα όμως με μερικές παραδόσεις, κτίστηκε όταν η Άρτα έγινε πρωτεύουσα πόλη στο Δεσποτάτο της Ηπείρου ίσως και επί Δεσπότη Μιχαήλ Β' Δούκα. Ως χρονολογία οικοδόμησης φέρεται το 1602 ή το 1606. Κατά το δημοτικό τραγούδι που ανήκει στα άσματα του ακριτικού κύκλου, *1300 κτίστες, 60 μαθητές, 45 μάστοροι (μηχανικοί) υπό τον Αρχιμάστορα, προσπαθούσαν να κτίσουν τη γέφυρα της οποίας τα θεμέλια κάθε πρωί ήταν κατεστραμμένα*. Τελικώς -σύμφωνα με τη λαϊκή παράδοση- ένα πτηνό με ανθρώπινη φωνή γνωστοποίησε πως για να στεριώσει η γέφυρα απαιτείται η ανθρωποθυσία της συζύγου του Πρωτομάστορα. Το οποίο και έγινε με κατάρες που καταλήγουν σε ευχές.



Το τραγούδι αυτό είναι γραμμένο σε δεκαπεντασύλλαβο. Η ιστορική έρευνα διατυπώνει ότι ο θρύλος αυτός έκρυβε πολλά χρόνια μια ιστορική αλήθεια για την περιοχή της Άρτας και γενικότερα της Ηπείρου. Όταν χρειάστηκε να περάσει από τη περιοχή μεγάλη δύναμη τουρκικού στρατού ζητήθηκε η βοήθεια των κατοίκων για τη δημιουργία μιας γέφυρας. Τότε προστρέξανε πάρα πολλοί δηλώνοντας ότι γνωρίζουν να κτίζουν, προκειμένου να κερδίσουν κάποια εύνοια. Οι κάτοικοι έμαθαν όμως το σκοπό για τον οποίο θα πέρανε το τουρκικό ασκέρι και πήγαιναν τη νύκτα και γκρέμιζαν ό,τι την προηγούμενη οι ίδιοι είχαν φτιάξει. Οι Τούρκοι ζήτησαν να μάθουν γιατί αργεί τόσο πολύ το έργο, εκείνοι απάντησαν ότι τελικά είναι στοιχειωμένο το μέρος πιστεύοντας ότι οι Τούρκοι ή δεν θα περνούσαν ή ότι θα επέστρεφαν. Τότε ο τούρκος διοικητής (πουλάκι) διέταξε τη σύλληψη του Πρωτομάστορα και της γυναίκας του και τη θανάτωσή τους. Έτσι φοβούμενοι όλοι οι άλλοι εμπλεκόμενοι στο έργο της ανέγερσης Έλληνες για τη τύχη που θα τους περίμενε, έσπευσαν και ολοκλήρωσαν το γεφύρι συνοδεύοντας με κατάρες το τουρκικό ασκέρι. Μετά όμως την εθνεγερσία του 1821 και αναμένοντας την απελευθέρωσή τους από τον ελληνικό στρατό (αδελφό στη ξενιτιά) οι προηγούμενες κατάρες έγιναν ευχές.

## Παραδοσιακά κτίσματα της Ηπείρου



Παλιός νερόμυλος στη Μεγάλη Γότιτσα



Καλαρίτες



Βρύση στη Λεποκαρυνά Ζαγορίου



Κτίσμα στο Ανθοχώρι

## Ήπειρος και παραδοσιακή αρχιτεκτονική

Η λαϊκή αρχιτεκτονική της Ηπείρου, παρά τις επιμέρους τοπικές μορφολογικές ιδιαιτερότητες, εμφανίζει κοινά χαρακτηριστικά σε όλες τις ορεινές περιοχές. Οι μορφές των κτιρίων ενσωματώνονται αρμονικά στο γύρω φυσικό περιβάλλον, ενώ η διάταξή τους στο χώρο, όπως και η επιλογή της χωροθέτησης των οικισμών, γίνονται με κριτήρια το φυσικό ανάγλυφο, τον προσανατολισμό, τη θέα και καθοριστικούς κοινωνικούς λόγους (άμυνα, πολιτικοί, θρησκευτικοί, κ.λ.π. λόγοι).

### Οικισμοί

Στην πλειοψηφία τους οι οικισμοί δεν δημιουργούνται από το μηδέν, αλλά προέρχονται από τη σταδιακή συνένωση διάσπαρτων οικιστικών μονάδων - η παραδοσιακή κατοικία ήταν μια μονάδα που στέγαζε την οικογένεια (διευρυμένη οικογένεια) καλύπτοντας ανάγκες στέγης και εργασίας. Συνήθως οι οικισμοί αποτελούνται από συγγενειακές ομάδες, γεωργοκτηνοτροφικές, οργανωμένες σε μικροκοινωνίες. Υπάρχουν λίγα οργανωμένα τσελιγκάτα τα οποία πλαισιώνονται από μικροκτηνοτρόφους, που εξαρτούν από αυτά την επιβίωση και την αναπαραγωγή τους. Η μετάβαση στην εξελιγμένη κοινωνική οργάνωση, η οποία προήλθε από τη συνένωση διαφορετικών οικισμών σε ένα κέντρο - διοικητική μονάδα γίνεται κατά την Τουρκοκρατία, για λόγους άμυνας, ασφάλειας, επιβίωσης (οι ανάγκες λειτουργίας του οθωμανικού συστήματος υπαγόρευαν επίσης τη σύσταση κοινοτήτων - έλεγχος, είσπραξη φόρων). Η παραχώρηση προνομίων από τους Τούρκους, εξασφαλίζει την λειτουργία και κοινωνική εξέλιξη των κοινοτήτων. Πιθανά, η πρώτη ενιαία κοινοτική μορφή δημιουργείται τον 17ο αι. Οι ορεινές κοινότητες αποτελούν και καταφύγιο των διωγμένων από τα πεδινά, οικογενειών. Συχνά, η αυξανόμενη πληθυσμιακή συγκέντρωση δημιουργεί πρόβλημα επιβίωσης (ανεπάρκεια φυσικών πόρων) με αποτέλεσμα το πέρασμα στην τεχνική εξειδίκευση. Έτσι εμφανίζονται ολόκληρα χωριά να εξειδικεύονται σε κάποια τέχνη - οικοδομική, ξυλογλυπτική, ζωγραφική, με την κτηνοτροφία και γεωργία να αποτελούν συμπληρωματικούς πόρους.

### Πολεοδομική οργάνωση των οικισμών.

Η διάταξη των οικισμών είναι συνήθως, μονοκεντρική - τα κτίρια αναπτύσσονται γύρω από μια κεντρική πλατεία. Κοντά στο κέντρο βρίσκονται τα πλουσιότερα σπίτια, στις αμέσως επόμενες ζώνες τα λαϊκά, ενώ στην περίμετρο του οικισμού

κατοικούν οι λιγότερο προνομιούχες κοινωνικές ομάδες - οι γύφτοι συνήθως, οι οποίοι είναι κυρίως οργανοπαίχτες στα τοπικά πανηγύρια. Στη ζώνη αυτή συνυπάρχουν κατοικίες με εργαστήρια (σιδηρουργοί, μαραγκοί, χτίστες, μουσικοί) χωροθετημένα σε εκτάσεις που δεν προσφέρονται για καλλιέργειες (ανήλιαγες πλαγιές), ενώ στα όρια του οικισμού και σε κατάλληλα επιλεγμένα εδάφη βρίσκονται τα χωράφια με τις γεωργικές καλλιέργειες. Γύρω από την κεντρική πλατεία βρίσκονται τα δημόσια κτίρια, τα οποία είναι σημαντικά μεγαλύτερα από τα σπίτια και ιδιαίτερα προσεγμένα στην κατασκευή. Μορφολογικά ακολουθούν τους ίδιους κανόνες δόμησης. Τα δημόσια κτίρια σε συνδυασμό με την πλατεία συνθέτουν το κέντρο της δημόσιας ζωής. Εκεί γίνονται όλες οι κοινωνικές εκδηλώσεις του χωριού, εκεί γίνεται η αγορά και οι εμπορικές συναλλαγές, οι πολιτικές συγκεντρώσεις των κατοίκων, οι γιορτές και οι χοροί. Βασικά κτίσματα που συναντά κανείς στην πλατεία είναι η εκκλησία, το σχολείο, η βρύση και το κοινοτικό κατάστημα (εκκλησίες υπάρχουν και σε άλλα σημεία του οικισμού, σε μικρότερες πλατείες).



#### Αρχιτεκτονικά χαρακτηριστικά.

Υλικά δομής είναι η πέτρα (σχιστολιθική ή ασβεστολιθική) και το ξύλο. Ανάλογα με τα τοπικά φυσικά διαθέσιμα, η χρησιμοποίηση του ξύλου αφθονεί ή όχι. Τα κτίσματα κατασκευάζονται ολόκληρα από πέτρα (τοιχοποιία), η οποία μένει συνήθως ανεπίχριστη, ενώ το ξύλο χρησιμοποιείται για την κατασκευή κουφωμάτων, δαπέδων, οροφών, χρηστικών αντικειμένων, κ.λ.π. Η επικάλυψη των κτιρίων γίνεται πάντα με στέγη (εξαιτίας των κλιματικών συνθηκών) με ξύλινο σκελετό (ζευκτά) και σχιστόπλακα. Οι Ηπειρώτες εξελίσσονται σε μοναδικούς τεχνίτες της πέτρας και του ξύλου (μάστορες και ξυλογλύπτες), των οποίων η τέχνη αποτυπώνεται σε πλήθος έργων τόσο στην Ήπειρο, όσο και σε πόλεις των Βαλκανίων και της Ευρώπης. Είναι αξιοσημείωτη η εξειδίκευση ορισμένων χωριών σε μια τέχνη - οικοδομική, ζωγραφική, ξυλογλυπτική - η οποία πηγάζει από την ανάγκη για επιβίωση και τις δύσκολες συνθήκες του ορεινού τοπίου και ισχυροποιείται μέσα από την οργάνωση των κατοίκων σε ομάδες - συντεχνίες, την δημιουργία και χρησιμοποίηση μυστικής γλώσσας, τη μετάδοση του επαγγέλματος από γενιά σε γενιά, κ.λ.π.

Τα κτίσματα έχουν αυστηρή γεωμετρική μορφή, με λιτούς, καθαρούς όγκους. Η πρωταρχική μορφή της Ηπειρώτικης κατοικίας ήταν η μονόχωρη, ισόγεια καλύβα, με χωμάτινο έδαφος και εστία τοποθετημένη στο κέντρο. Η εστία χρησίμευε για τη θέρμανση και το μαγείρεμα. Στο πέρασμα του χρόνου η τυπολογία της κατοικίας εξελίχθηκε, σύμφωνα πάντα με τις ανάγκες των κατοίκων αλλά και με βάση την τεχνική εξέλιξη, για να φτάσει να αποτελεί μια σύνθεση κτισμάτων, διώροφων ή τριώροφων, τα οποία περιβάλλονται από περικλειστή αυλή. Ο υπαίθριος χώρος της

αυλής ήταν ζωτικός για την καθημερινή διαβίωση, αφού μέρος των δραστηριοτήτων γινόταν σ' αυτή. Περιβάλλονταν πάντα από ψηλό, πέτρινο τοίχο, ο οποίος προφύλασσε την ιδιωτική ζωή από το δημόσιο χώρο, ενώ ταυτόχρονα λειτουργούσε προστατευτικά (αμυντικά). Λειτουργικά αποτελούσε τον ενδιάμεσο χώρο, την ομαλή μετάβαση από το έξω (δημόσιο) στο μέσα (ιδιωτικό). Το μέγεθος της αυλής ποικίλει ανάλογα και με το υπόλοιπο σπίτι και την οικονομική κατάσταση του ιδιοκτήτη.

Στο ισόγειο των σπιτιών τοποθετούνται όλοι οι βοηθητικοί χώροι - αποθήκες, χώροι για τα ζώα, κελάρια, μαγειρείο. Στον όροφο τοποθετούνται οι κύριοι χώροι διημέρευσης - δωμάτια (σάλα, δωμάτια ύπνου καλοκαιρινά και χειμερινά). Όλη η οικογένεια μοιράζεται τον ίδιο χώρο ύπνου (ένα ή δύο δωμάτια συνήθως). Τα σπίτια είναι απλά λαϊκά ή πλούσια αρχοντικά, ενδεικτικό της οικονομικής κατάστασης του ιδιοκτήτη. Επιπλέον, οι έμποροι φέρνουν μαζί τους από τα ταξίδια τους μορφολογικά στοιχεία δανεισμένα από τις χώρες που επισκέπτονται, τα οποία ενσωματώνουν και στην τοπική αρχιτεκτονική, προσαρμοσμένα στις ελληνικές συνήθειες και ανάγκες.

Τα έπιπλα του Ηπειρώτικου σπιτιού είναι απλά, λιτά και στην πλειοψηφία τους ακίνητα - ενσωματωμένα κατάλληλα σε εσοχές των τοίχων και σε υψομετρικές διαφορές του δαπέδου. Λίγα είναι τα κινητά έπιπλα, τα οποία περιορίζονται στις κασέλες (αποθήκευση ρούχων) και στα χαμηλά τραπεζάκια. Τα ακίνητα έπιπλα, κατασκευασμένα όλα από ξύλο, είναι τα κρεβάτια, τα ερμάρια, οι βιβλιοθήκες, οι ντουλάπες. Τα περισσότερα, ιδιαίτερα στα πλούσια αρχοντικά, αποτελούν εξαιρετικά ξυλόγλυπτα έργα, ενώ οι κασέλες και οι ντουλάπες κυρίως, ζωγραφίζονται με ιδιαίτερο μεράκι. Ενδεικτικό της αγάπης των κατοίκων για την τέχνη και την ομορφιά, τα ζωγραφικά έργα που απεικονίζονται στις επιφάνειες των επίπλων είναι σκηνές από την καθημερινή ζωή - η δουλειά, τα γλέντια, οι γιορτές, τα έθιμα, αλλά και από τα ταξίδια των μαστόρων και των εμπόρων. Σημαντικό κομμάτι των έργων αποτελούν και εικόνες από το φυσικό περιβάλλον - δάση, βουνά, κ.λ.π., χαρακτηριστικό της αγάπης των κατοίκων για τον τόπο τους.



Τα αρχοντικά σπίτια χρονολογούνται κυρίως τον 18ο και αρχές του 19ου αι. Τα συναντάμε κυρίως στο Ζαγόρι και στα Γιάννενα. Είναι κατοικίες ευπόρων, διώροφες ή τριώροφες και αποτελούν δείγματα της επίπτωσης στην οικοδομική δραστηριότητα από την ανάπτυξη του εμπορίου. Οι κατόψεις είναι ορθογωνικές ή τετραγωνικές, σε μορφή Γ ή Π. Διαφοροποίηση υπάρχει κυρίως στο ανώι με την κατασκευή προεξοχών - τα σαχισιά. Στα αρχοντικά του Ζαγορίου συναντάται κυρίως η τετραγωνική μορφή κάτοψης (1700 - 1750). Όλοι σχεδόν οι οντάδες των αρχοντικών έχουν μεγάλη εντοιχισμένη ξύλινη ντουλάπα - τη μουσάντρα.

Τα καλύτερα διατηρημένα δείγματα της Ηπειρώτικης αρχιτεκτονικής βρίσκονται στο Ζαγόρι - κεντρικό και δυτικό. Οικισμοί οι οποίοι διατηρούνται ανέπαφοι σχεδόν, ως

προς τη συνολική δομή τους. Τα περισσότερα χωριά του ανατολικού Ζαγορίου όπως και άλλων περιοχών του νομού Ιωαννίνων (τα χωριά της Κόνιτσας) κήκαν κατά το Β' Παγκόσμιο Πόλεμο, με αποτέλεσμα να καταστραφεί η πλειοψηφία των παραδοσιακών κτισμάτων - μεταγενέστερα κτίσματα τα οποία κατασκευάστηκαν για να καλύψουν τις στεγαστικές ανάγκες των κατοίκων φέρουν χαρακτηριστικά, έντονα διαφοροποιημένα σε σχέση με αυτά του παρελθόντος. Ωστόσο, μεμονωμένα κτίρια έχουν διατηρηθεί σε όλη σχεδόν την περιοχή της Ηπείρου - η Κόνιτσα διαθέτει ένα σημαντικό αριθμό αξιόλογων κτισμάτων, ενώ η Μόλιστα, το Γαναδιό και το Μοναστήρι αποτελούν από τους πιο καλά διατηρημένους παραδοσιακούς οικισμούς του δήμου Κόνιτσας.

## Επίσκεψη στο ΚΠΕ Κόνιτσας

Κατά τη διάρκεια της επίσκεψής μας στο Κέντρο Περιβαλλοντικής Εκπαίδευσης της Κόνιτσας είχαμε την ευκαιρία να παρακολουθήσουμε προβολή σχετικά με το θέμα: «Παραδοσιακοί οικισμοί και φύση».

Το πρόγραμμα περιλαμβάνει:

### Θεματικά πεδία:

Μελετάται το φυσικό και το πολιτισμικό περιβάλλον σε σχέση αλληλεπίδρασης.

Γεωμορφολογία, θέση οικισμού, προσανατολισμός, βιοποικιλότητα, φυσικοί πόροι.

Ιστορία, παραδόσεις, αρχιτεκτονική, σύστημα εκμετάλλευσης φυσικών πόρων (οικονομία - παραγωγικό σύστημα), κοινωνία (οργάνωση, αξίες ...), σύγχρονα προβλήματα.

Προσέγγιση των παραδοσιακών πρακτικών διαχείρισης του φυσικού περιβάλλοντος στους χώρους μελέτης (Μαστοροχώρια και Ζαγοροχώρια) και προβολή τους στη σημερινή εποχή, με στόχο την ολοκληρωμένη και αξιοβίωτη ανάπτυξη.

Το οικολογικό αποτύπωμα του χτες και του σήμερα.

### Στόχοι:

Να κατανοήσουμε την αδιάσπαστη σχέση ανθρώπου και φύσης και την αλληλεξάρτηση του φυσικού και πολιτισμικού περιβάλλοντος.

Να προσεγγίσουμε το λαϊκό πολιτισμό, να συναντήσουμε τα στοιχεία που απόμειναν στο χώρο και δείχνουν μια ιδεολογία σεβασμού προς τη φύση.

Να ανιχνεύσουμε το λιτό τρόπο ζωής του απλού ανθρώπου, ο οποίος λειτουργούσε στο μέτρο των πραγματικών του αναγκών.

Να γνωρίσουμε χώρους οι οποίοι διατηρούν την ταυτότητα του ελληνικού τοπίου.

Να αποκτήσουμε επίγνωση των σύγχρονων κοινωνικών, οικονομικών, περιβαλλοντικών προβλημάτων των οικισμών.

Να προτείνουμε πρακτικές που προστατεύουν το περιβάλλον και δημιουργούν προοπτικές βιώσιμης ανάπτυξης.

Να δράσουμε για την άρση των προβλημάτων.



Το γεφύρι της Κόνιτσας στον Αώο έχει το μεγαλύτερο τόξο στα Βαλκάνια και έχει κατασκευαστεί το 1870, από τον πρωτομάστορα Ζιώγα Φρόντζο από την Πυρσόγιαννη.

Βρίσκεται στο σημείο που ο Αώος στενεύει περισσότερο. καμπανάκι που κρέμεται κάτω από την καμάρα για να ειδοποιεί τους περαστικούς όταν φυσούσε δυνατός άνεμος, σαν σήμα κινδύνου, είχε χαθεί και αντικαταστάθηκε το 1975. Κάτω δεξιά από το γεφύρι, το μονοπάτι οδηγεί στη Μονή Στομίου.



Το γεφύρι της Κόνιτσας

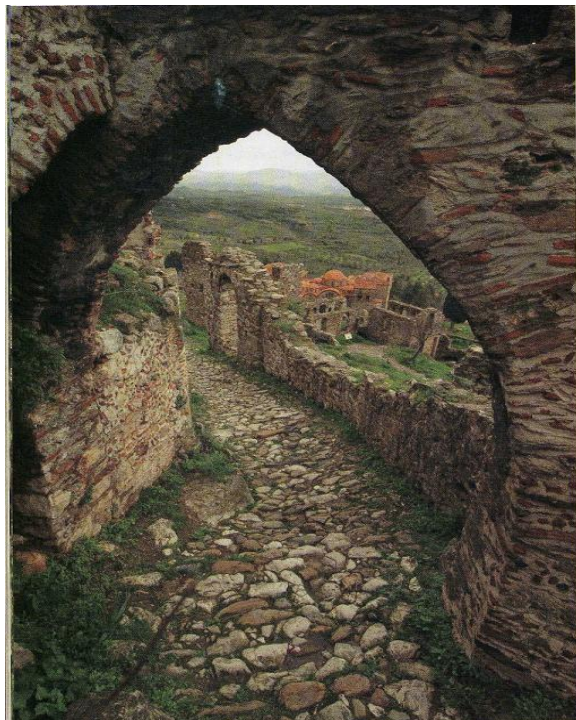




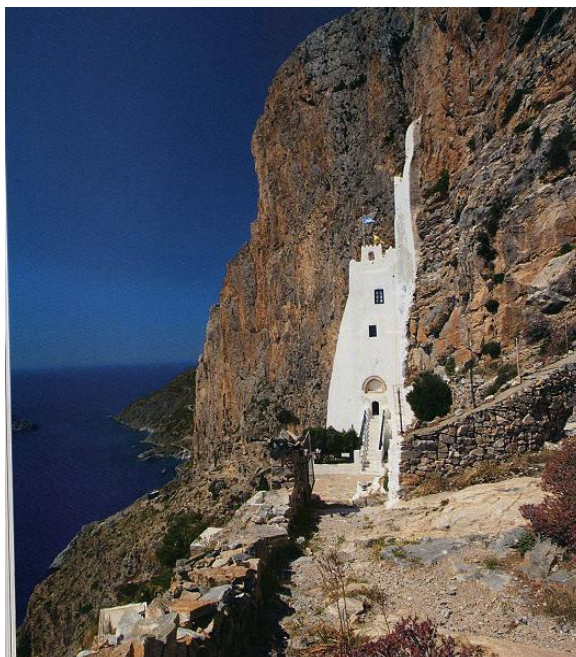
Ο Αώος όπως φαίνεται από ψηλά



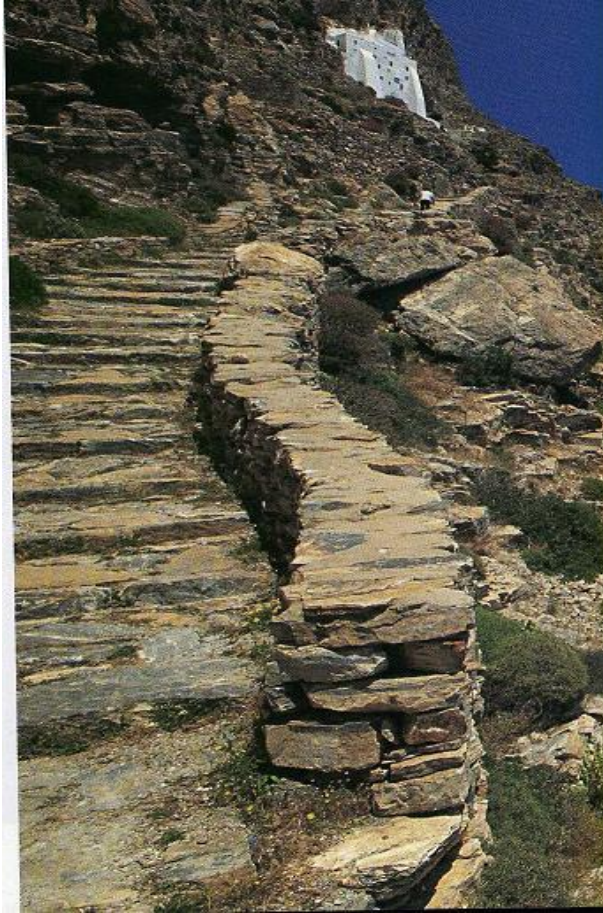
## Αρχιτεκτονική και πέτρα



Ο αρχαιολογικός χώρος του Μυστρά περιλαμβάνεται από το 1989 στον κατάλογο των μνημείων της παγκόσμιας πολιτιστικής κληρονομιάς της UNESCO. Ο υστεροβυζαντινός οικισμός που αναπτύχθηκε εδώ, υπήρξε έδρα της κοσμικής και εκκλησιαστικής εξουσίας των Βυζαντινών από το 1262 μέχρι την κατάκτηση από τους Οθωμανούς στα 1460. Η σωζόμενη πολεοδομική συγκρότηση του οικισμού, η αρχιτεκτονική του φράγκικου κάστρου, του βυζαντινού παλατιού, των οικιών και των εκκλησιών με τη σημαντική ζωγραφική τους, καθιστούν τον Μυστρά πολύτιμο πολύτιμο χώρο μελέτης και ανεκτίμητη πηγή πληροφορίας για το πώς κυλούσε η ζωή μέσα σε μια βυζαντινή πόλη. Ο Ταύγετος προσέφερε τις βασικές οικοδομικές πρώτες ύλες, πετρώματα και ξυλεία.



Η Ιερά Μονή της Χοζοβιώτισσας Αμοργού. Ο πρωτοπόρος αρχιτέκτονας του μοντερνισμού Λε Κορμπιζιέ, εμπνεύστηκε από τη μορφολογική ιδιαιτερότητα της Χοζοβιώτισσας και σχεδίασε την πρόσοψη του παρεκκλησιού της Notre Dame du Haut, στο Ronchamp της Γαλλίας.



Η διαμόρφωση του τοπίου των μικρών νησιών του Αιγαίου αντανακλά τον επίμοχθο αγώνα των ανθρώπων να σταθεροποιήσουν την εγκατάστασή τους σε αυτά και να διατηρήσουν τη βιωσιμότητα των φυσικών οικοσυστημάτων τους.

Στην Ηρακλειά και τη Σχοινούσα ενδιαφέρον προκαλεί η επιμελής λιθόστρωση των μικρών δρόμων - οι αποκαλούμενες «ρύμες» - που συνδέουν μεταξύ τους τα χωράφια, ως αποτέλεσμα μιας διαχειριστικής και αισθητικής στρατηγικής μέσα στο χώρο.



Η ξερολιθιά είναι τοίχος για την κατασκευή του οποίου έχουν χρησιμοποιηθεί μόνο πέτρες χωρίς συνδετικό υλικό. Ως τεχνική συναντάται σε όλο τον κόσμο.

Στην Ελλάδα είναι χαρακτηριστικές στον αιγαϊκό χώρο οι ξερολιθιές που στηρίζουν αναβαθμίδες, κοινώς χαλιά, ή πεζούλες ή αιμασιές, που στόχο έχουν τη δημιουργία καλλιεργήσιμης γης (σε μορφή βαθμίδων) μιας πλαγιάς και την προστασία έτσι του εδάφους από τη διάβρωση, καθώς αυτές οι ξερολιθιές χρησιμεύουν ως φράκτες. Με την τεχνική αυτή χτίζονται επίσης μικρές γέφυρες και κτίσματα π.χ. μιτάτοι, βαθμιδωτά μονοπάτια κ.λ.π.



Πεζούλες στη Τζια

### Μόλυβος Λέσβου

Ολόκληρος ο Μόλυβος αποτελεί ένα αξιοθέατο μια που έχει διατηρήσει ανέπαφο σχεδόν τον ιδιόμορφο χαρακτήρα του. Από τους βυζαντινούς χρόνους μέχρι και τις μέρες μας, ο Μόλυβος παραμένει και εξελίσσεται στην

ίδια γεωγραφική θέση. Το Μεσαίωνα, για την αντιμετώπιση των εχθρικών επιδρομών από τη θάλασσα, αλλά και εξαιτίας της σημαντικής μείωσης του πληθυσμού και της μορφολογίας του εδάφους (απότομη βραχώδης κλίση), ο οικισμός συμπύχθηκε σταδιακά σε ένα μέρος από την αρχική του έκταση και συσπειρώθηκε στη θέση του Κάστρου. Έτσι ο Μόλυβος παρουσιάζει ένα δίκτυο από **καλντερίμια**, όπου τα παλαιότερα κτίρια, κτισμένα σε συνεχή δόμηση, διαμορφώνουν μια συμπαγή και συνεκτική οικιστική ενότητα. Η ύπαρξη ελεύθερων χώρων στον ιστορικό πυρήνα είναι ελάχιστη.





Σημειώνεται εδώ ότι, σε αντίθεση προς άλλα νησιά του Αιγαίου, η παρουσία των Γενοβέζων στη Λέσβο δεν είχε επιδράσεις επάνω στην τοπική αρχιτεκτονική (καμπυλόγραμμες κατασκευές, ημικυκλικά ή οξυκόρυφα τόξα κλπ.) Η ιδιομορφία αυτή οφείλεται οπωσδήποτε στη στενή σχέση που είχε διατηρήσει η Λέσβος με το Βυζάντιο σ' όλη τη διάρκεια της αυθεντίας των Γατελούζων.

Τα περισσότερα οικήματα στο Μόλυβο είναι διάωροφα. Αποτελούν κλειστές μονάδες με μικρά ανοίγματα. Τα υλικά δομής είναι η πέτρα και το ξύλο. Η κατακόρυφη φέρουσα κατασκευή είναι πέτρινη, ενώ το ξύλο χρησιμοποιείται στον όροφο για λεπτούς διαχωριστικούς τοίχους, για πατώματα, οροφές, κουφώματα. Οι πέτρινοι τοίχοι μένουν συνήθως ανεπίχριστοι και αρμολογούνται με ασβεστοκονίαμα. Συχνά, όταν ο όροφος είναι ξύλινος, οι τοίχοι προεξέχουν από το περίγραμμα του ισογείου και σχηματίζουν σαχισιά σε μια ή περισσότερες πλευρές με ίδιες ή διαφορετικές διαστάσεις προεξοχής. Ξύλινα λαξευτά δοκαράκια υποστηρίζουν τα σαχισιά που μεγαλώνουν συνήθως τον κεντρικό χώρο της κατοικίας. Οι στέγες είναι τετράρριχτες σκεπασμένες με βυζαντινά κεραμίδια.


Από το 1965 ο Μόλυβος έχει χαρακτηριστεί σαν διατηρητέος οικισμός. Τα νέα κτίρια, για να εντάσσονται στο ιστορικό πλέγμα, κτίζονται σύμφωνα με ορισμένες καθοριστικές διατάξεις και η Αρχαιολογική Υπηρεσία ασκεί τον έλεγχο εφαρμογής τους.

**ΕΚΘΕΣΗ ΓΙΑ ΤΟΥΣ ΦΑΡΟΥΣ ΤΗΣ ΤΗΝΟΥ**  
**31 Ιουλίου - 10 Αυγούστου 2012**

ΔΗΜΟΣ ΤΗΝΟΥ -  
 ΠΝΕΥΜΑΤΙΚΟ ΚΕΝΤΡΟ ΠΑΝΟΡΜΟΥ

Υπό την αιγίδα  
 του Πνευματικού Κέντρου Πανόρμου  
 και της Υπηρεσίας Φάρων του Π.Ν.



Οι φάροι αποτελούν δείγματα χαρακτηριστικής αρχιτεκτονικής αντίληψης με βασικό υλικό δόμησης την πέτρα



Το παλιό αρχοντικό των Αδελφών Εμμανουήλ στεγάζει το Μουσείο Ενδυματολογίας στην Καστοριά

## Βιβλιογραφία

- Ελληνική Παραδοσιακή Αρχιτεκτονική, τόμοι 2,6,7 εκδ. Μέλισσα, 1995
- Μοναστήρια και προσκυνήματα της Ελλάδας, τόμος 7, 20
- Νιτσιάκος Βασ., Οι ορεινές κοινότητες της Βόρειας Πίνδου. Στον απόηχο της μακράς διάρκειας, εκδ. Πλέθρον, σειρά Λαϊκός πολιτισμός/τοπικές κοινωνίες, Αθήνα
- Μαμμόπουλος Α., Λαϊκή αρχιτεκτονική: Ηπειρώτες μάστοροι και γεφύρια, Βιβλιοθήκη Ηπειρωτικής Εταιρίας Αθηνών, Αθήνα, 1973
- Τζελέπης Π., Λαϊκή Ελληνική αρχιτεκτονική, εκδ. Θεμέλιο, Αθήνα, 1997
- Βερτόδουλος Απ., Ήπειρος, πολιτιστική κληρονομιά και φύση, εκδ. Δωδώνη, Γιάννενα
- 1950, Το γεφύρι της Άρτας, Φωτογραφικό Αρχείο Εθνικού Μουσείου Μπενάκη
- [http:// www.nafpaktia.gr/content/view/39/46](http://www.nafpaktia.gr/content/view/39/46)
- [http:// www.wiw.gr/greek/andritsena-municipality-of-andritsena](http://www.wiw.gr/greek/andritsena-municipality-of-andritsena)
- [http:// www.ntua.gr/MIRC/db/epirus\\_db/APXITEKTONIKH/ Hpeiros.htm](http://www.ntua.gr/MIRC/db/epirus_db/APXITEKTONIKH/ Hpeiros.htm)
- [http:// www.ethnos.gr](http://www.ethnos.gr)
- [http:// www.kea-tzia.gr](http://www.kea-tzia.gr)
- [http:// www.lesvosonline.gr](http://www.lesvosonline.gr)
- [http:// www.faroi.gr](http://www.faroi.gr)

